



# Instruction Manual

## TWM-354

Please read these instructions before using your Nightstick TWM-354. They include important assembly and operating instructions.

### PACKAGE CONTENTS



- 1 - TWM Weapon Mounted Light – Long Gun
- 1 – TWM-RPS Remote Pressure Switch Cable
- 1 – NS-PIC1 Picatinny Rail Mount for RPS Switch
- 1 – 2-Part Velcro Pads w/ Pressure Sensitive Adhesive Strips
- 1 – Alcohol Prep Pad
- 2 - CR123 Lithium Batteries
- 1 - Set of Cross Rail Inserts (pre-installed)
- 4 - Cross Rail Mounting Cap Head Screws (pre-installed)
- 1 - Allen Wrench

### WEAPON SAFETY

**PLEASE BE SURE TO READ, UNDERSTAND AND FOLLOW THESE SAFETY AND OPERATING INSTRUCTIONS WHEN HANDLING A FIREARM OR THE NIGHTSTICK TWM WHEN MOUNTED ON A FIREARM. FAILURE TO DO SO CAN BE DANGEROUS AND COULD RESULT IN SERIOUS INJURY, DAMAGE TO PROPERTY, OR DEATH.**

Use of a firearm under any circumstance is inherently dangerous. SERIOUS INJURY OR EVEN DEATH may result without proper training in the safe handling of firearms. Proper training should be obtained from an accredited firearms safety program conducted by a qualified instructor.

Read, understand and follow all of the safety instructions that came with your firearm before attaching your new TWM.

- Always assume every firearm is loaded and treat that firearm as such.
- Never point a firearm at anything that you are not willing to destroy.
- Never service your firearm or your TWM when mounted on a firearm without first activating the weapon's safety (if applicable), removing the magazine, opening the action and physically and visually inspecting to make sure that no ammunition is installed in the firearm.

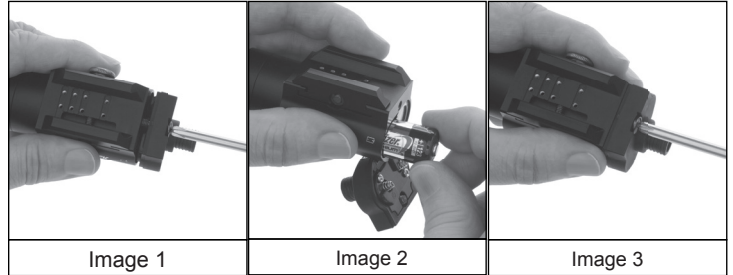
### BEFORE ATTACHING, INSPECTING OR SERVICING THE TWM

- Engage the safety on the firearm (if applicable).
- Remove the magazine from the firearm (if applicable).
- Open the action and visually and physically inspect the chamber to be sure it is empty.
- Keep the barrel pointed in a safe direction at all times and never place your hand in front of the muzzle.

**WARNING: IT IS IMPERATIVE THAT SAFETY MEASURES BE EMPLOYED AT ALL TIMES WHILE HANDLING A FIREARM.**

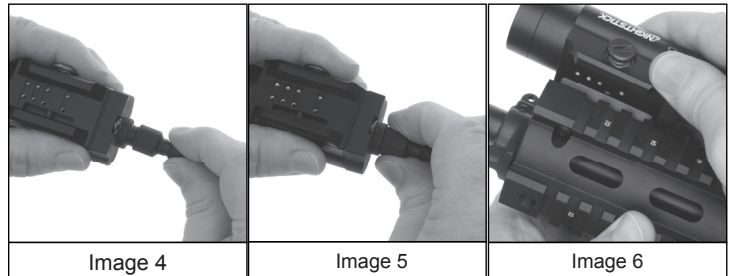
WATCH COMPLETE INSTALLATION VIDEO AT: [HTTPS://YOUTU.BE/JR8RP194DSG](https://youtu.be/JR8RP194DSG)

### INSTALL BATTERIES



- Open the Battery Door Screw using a Phillips head screwdriver. (Image 1)
- Insert the included CR123 Batteries using the battery orientation markings on the side of the light. (Image 2)
- Re-install the Battery Door Screw until fully tightened. (Image 3)

### INSTALLING RPS CABLE ONTO THE TWM



- Insert the connector of the RPS Cable into the mating connector on the Battery Door of the TWM until it is fully inserted. (Image 4)
- Screw the Threaded Coupling Ring on the end of the RPS Cable onto the external threads on the TWM Battery Door in a clockwise direction by hand until it is fully tightened. CAUTION: Do not cross-thread, do not use any tools to tighten (finger tight only) or strip the screw threads. (Image 5)

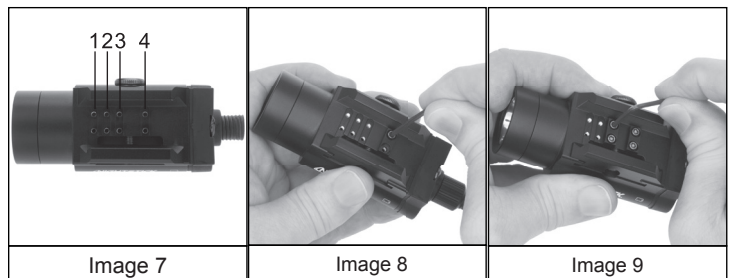
### INSTALLING THE TWM ON TO YOUR FIREARM

Your TWM comes with both cross rail inserts pre-installed in cross rail slots 1 & 4.

- If the location of one or both of these is not correct for your specific installation, remove either or both of the inserts and then proceed to step 1.
- If the location of the pre-installed inserts is correct for your firearm, proceed to step 3.

**WARNING: DO NOT INSTALL THE TWM ONTO A FIREARM WITHOUT USING THE CROSS RAIL INSERT. FAILURE TO USE A CROSS RAIL INSERT COULD RESULT IN THE TWM COMING LOOSE FROM THE FIREARM UNDER EVEN NORMAL RECOIL.**

### STEP 1: DETERMINE WHICH CROSS RAIL INSERT SLOT TO USE



- Hold the TWM alongside the Picatinny rail on your firearm and determine which of the 4 Cross Rail Insert Slots milled into the top of the TWM is best suited for your firearm. (Image 6)
- A single Cross Rail Insert can be installed in any of the 4 Cross Rail Insert Slots milled into the top of the TWM.
- Slots 1, 3 & 4 (Image 7) are set up at a standard 1913 spacing, meaning that all 3 will line up with a Mil-STD-1913 Picatinny Rail. If the desired installation location on your firearm will allow it, both of the 2 included Cross Rail Inserts may be installed in any combination of slots 1, 3 or 4. Using both of the Cross Rail

Inserts will increase the retention of the TWM onto the Picatinny rail.

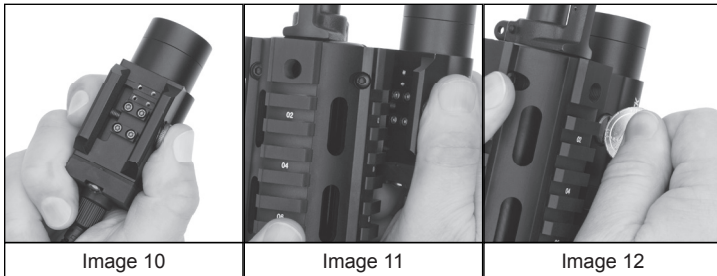
**STEP 2: INSTALL THE CROSS RAIL INSERT INTO THE TWM**

- Line up the Insert into the correct slot and make sure it is fully seated into the slot.
- Using the 2 Cross Rail Insert Cap Head Screws and the supplied Allen Wrench, begin installing the Cap Head Screws. (Image 8)
- If installing a second insert, repeat the first two steps using the additional insert.
- Fully tighten all Cap Head Screws using the long side of the Allen Wrench. (Image 6)

NOTE: The Allen Wrench should flex a very small amount when the Cap Head Screws have been tightened correctly.

**WARNING: NIGHTSTICK STRONGLY RECOMMENDS PERIODICALLY CHECKING TO INSURE THAT THE CROSS RAIL INSERT SCREWS REMAIN TIGHTENED. FAILURE TO KEEP THESE SCREWS TIGHT CAN RESULT IN DAMAGE TO THE TWM AND/OR THE CROSS RAIL INSERTS UNDER RECOIL.**

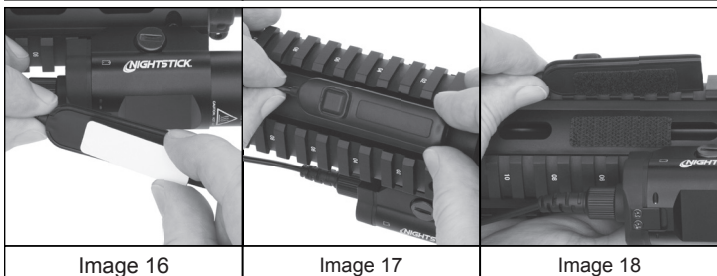
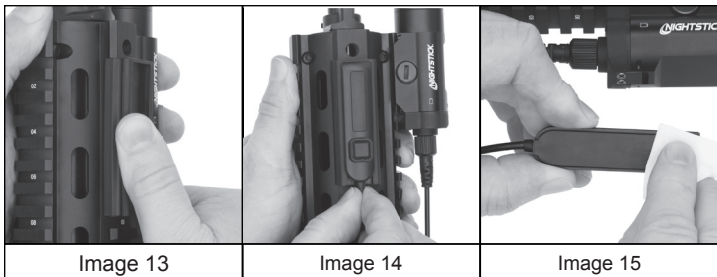
**STEP 3: INSTALL THE LIGHT ONTO YOUR FIREARM**



- Push inward on the head of the Rail Clamp Tension Thumbscrew to fully open the Adjustable Portion of the Rail Clamp. (Image 10)
- Place the adjustable portion of the Rail Clamp into the groove of the Picatinny rail and align the Cross Rail Insert(s) with the desired slot(s). (Image 11)
- Rotate the TWM onto the Picatinny rail and then release the pressure on the Tension Thumbscrew making sure that the TWM is gripping both sides of the rail and verify that the Cross Rail Insert(s) is fully seated into the desired slot(s).
- While holding the TWM tightly to the Picatinny rail, fully tighten by hand the Rail Clamp Tension Thumbscrew.
- Then use a large coin (a quarter works well) to fully tighten the light's rail clamp tension thumbscrew. (Image 12)

**WARNING: NIGHTSTICK STRONGLY RECOMMENDS PERIODICALLY CHECKING TO INSURE THAT THE TWM IS STILL FULLY TIGHTENED ONTO THE PICATINNY RAIL OF THE FIREARM. FAILURE TO KEEP THE TWM TIGHTENED CAN RESULT IN DAMAGE TO THE TWM AND/OR THE CROSS RAIL INSERTS UNDER RECOIL.**

**ATTACHING RPS PRESSURE PAD SWITCH TO FIREARM**



The RPS Pressure Pad Switch can be attached to the firearm using a variety

of methods:

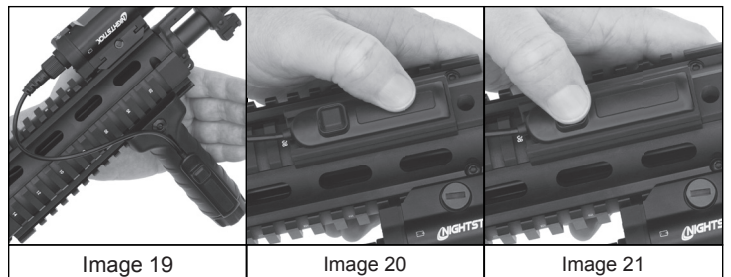
**OPTION 1: USING THE NS-PIC1**

- The NS-PIC1 allows the user to mount the RPS Pressure Pad Switch to any section of Picatinny Rail. Begin by fitting the NS-PIC1 over the section of Picatinny Rail.
- Begin by fitting the NS-PIC1 over the section of Picatinny Rail where you want the RPS Remote Pressure Pad Switch to be located. (Image 13)
- Once the NS-PIC1 is installed, insert the RPS Pressure Pad Switch into the upper molded profile of the NS-PIC1 until fully seated. (Image 14)

**OPTION 2: USING THE 2-PART VELCRO PADS**

- The Velcro Pads come with 2 strips of Pressure Sensitive Adhesive that when used together allow the RPS Pressure Pad Switch to be attached to any clean smooth surface of your firearm.
- Prior to installation, be sure to use the included Alcohol Prep Pad to completely clean the application surfaces of the firearm and the back of the RPS Pressure Pad Switch. (Image 15)
- Once the residual alcohol has fully dried, remove the backing strips from one side of the PSA and attach it to the back of the RPS Pressure Pad Switch. (Image 16)
- Then repeat that same process to attach the RPS/Velcro Strip assembly to the firearm. (Image 17)
- Apply even pressure and allow the PSA tape to cure for approximately 24 hours for the best adhesion.
- The Hook and Loop portions of the Velcro may be separated in order to facilitate temporary removal of the RPS Pressure Pad Switch from the firearm. (Image 18)

**OPTION 3: USING A VERTICAL FOREND GRIP**



- Various aftermarket manufactures make Vertical Forend Grips that the Nightstick RPS Pressure Pad Switch will fit into.
- The Tango Down (models BGV-MK46 or BGV-QDSF) Vertical Fore Grips as an example, allows the RPS Pressure Pad Switch to slide perfectly into the molded slot of their specific grip. (Image 19)
- Any other Vertical Fore Grip that accommodates this same shape would work as well.

**OPERATION**

The RPS Remote Pressure Pad Switch provides for two different modes of operation.

**MOMENTARY-ON MODE**

Fully pressing down and holding the long tape switch will activate the momentary-on mode. Releasing the tape switch will turn the light off. (Image 20)

**CONSTANT-ON MODE**

Pressing the smaller square shielded switch near the end of the RPS until it clicks will activate the Constant-on mode. Pressing the switch until it clicks again will turn the light off. (Image 21)

**WARRANTY**

**LIMITED LIFETIME WARRANTY**

Bayco Products, Inc. warrants this product to be free from defects in workmanship and materials for the original purchaser's lifetime. The Limited Lifetime Warranty includes the LEDs, housing and lenses. Rechargeable batteries, chargers, switches, electronics and included accessories are warranted for a period of two years with proof of purchase. Normal wear and failures which are caused by accidents, misuse, abuse, faulty installation and lightning damage are excluded.

We will repair or replace this product should we determine it to be defective. This is the only warranty, expressed or implied, including any warranty of merchantability or fitness for a particular purpose.

For a complete copy of the warranty, go to [www.nightstick.com/nightstick-product-support/warranties](http://www.nightstick.com/nightstick-product-support/warranties). Retain your receipt for proof of purchase.

# Mode d'emploi

## TWM-354

Veillez lire ce mode d'emploi avant d'utiliser la lampe Nightstick TWM-354. Il contient des directives importantes sur l'utilisation et le montage de la lampe.

### CONTENU DE L'EMBALLAGE

- 1 – lampe torche pour être montée sur arme – Long Gun
- 1 – Câble interrupteur-pression à distance TWM-RPS
- 1 – Monture pour rail Picatinny NS-PIC1
- 1 – 2 pièces de tampon Velcro avec bandes adhésives sensibles à la pression
- 1 – Tampon imbibé d'alcool
- 2 – piles au lithium CR123
- 1 – ensemble d'insertions pour fixation à rails (préinstallé)
- 4 – vis à tête pour montage sur fixation à rails (préinstallées)
- 1 – clé Allen

### SÉCURITÉ DES ARMES

**VEUILLEZ VOUS ASSURER DE LIRE, COMPRENDRE ET SUIVRE CES DIRECTIVES DE SÉCURITÉ ET D'EMPLOI LORS DE LA MANIPULATION D'UNE ARME À FEU OU DE LA LAMPE NIGHTSTICK TWM LORSQU'ELLE EST MONTÉE SUR UNE ARME À FEU. L'OMISSION DE CES DIRECTIVES PEUT S'AVÉRER DANGEREUX ET CAUSER DES BLESSURES GRAVES, DES DOMMAGES MATÉRIELS, OU LA MORT.**

L'usage d'une arme à feu est, en toute circonstance, essentiellement dangereux. DES BLESSURES GRAVES OU MÊME LA MORT peuvent survenir sans formation adéquate sur la manipulation en toute sécurité des armes à feu. Une formation pertinente devrait être obtenue à partir d'un programme reconnu sur la sécurité des armes à feu dirigée par un instructeur qualifié.

Lire, comprendre et suivre toutes les directives de sécurité qui viennent avec votre arme à feu avant l'assemblage de votre nouvelle lampe TWM.

- Toujours présumer que chaque arme à feu soit chargée et traiter cette arme à feu comme telle.
- Ne jamais diriger une arme à feu sur un objet dont vous ne voulez pas détruire.
- Ne jamais réparer votre arme à feu ou votre lampe TWM lorsqu'elle est montée sur l'arme sans premièrement activer la sûreté (s'il y a lieu), enlever le chargeur, ouvrir l'arme et vérifier visuellement et manuellement pour vous assurer qu'il n'y a aucune munition dans l'arme à feu.

### AVANT D'ATTACHER, INSPECTER OU ENTREtenir LA LAMPE TWM

- Enclencher la sécurité de l'arme à feu (s'il y a lieu).
- Enlever le chargeur de l'arme à feu (s'il y a lieu).
- Ouvrir l'arme et vérifier visuellement et manuellement la chambre pour vous assurer qu'elle soit vide.
- Garder le canon de l'arme pointé dans une direction sûre en tout temps et ne jamais placer votre main devant la bouche de l'arme.

**AVERTISSEMENT: IL EST IMPORTANT QUE DES MESURES DE SÉCURITÉ SOIENT PRISES EN TOUT TEMPS LORS DE LA MANIPULATION D'UNE ARME À FEU.**

REGARDER LA VIDÉO SUR L'INSTALLATION COMPLÈTE AU : [HTTPS:// YOUTU.BE/JR8RP194DSG](https://youtu.be/JR8RP194DSG)

### INSTALLATION DES PILES

- Ouvrir la vis du compartiment à piles en utilisant un tournevis cruciforme Phillips. (Image 1)
- Insérer les piles CR123 incluses en portant attention à l'orientation de la pile indiquée sur le côté de la lampe. (Image 2)
- Réinstaller la vis du compartiment à piles jusqu'à ce qu'elle soit bien vissée. (Image 3)

### INSTALLATION DU CÂBLE RPS SUR LA LAMPE TWM

- Connecteur du câble RPS dans le connecteur homologue sur le couvercle du compartiment à piles de la lampe TWM jusqu'à ce qu'il soit complètement inséré. (Image 4)
- Visser à la main l'anneau de couplage fileté à la fin du câble RPS sur les filets externes du couvercle du compartiment à piles dans le sens des aiguilles d'une montre jusqu'à ce qu'il soit bien serré. MISE EN GARDE : Ne pas fausser le filetage, ne pas utiliser d'outils pour serrer (à la main uniquement) ou briser les filets de vis. (Image 5)

### INSTALLATION DE LA LAMPE TWM SUR VOTRE ARME À FEU

Votre TWM vient avec deux insertions de fixation à rails préinstallées dans les fentes 1 et 4 de la fixation à rails.

- Si l'emplacement d'une ou des deux insertions ne convient à votre arme à feu, enlever une ou les deux insertion(s) et passer à l'étape 1.
- Si l'emplacement des insertions préinstallées convient à votre arme à feu, passer à l'étape 3.

**AVERTISSEMENT : NE PAS INSTALLER LA LAMPE TWM DANS UNE ARME À FEU SANS UTILISER LA BONNE INSERTION DE FIXATION À RAILS. LA NON UTILISATION D'UNE INSERTION PEUT RÉSULTER À CE QUE LA LAMPE TWM SE DESSERRE DE L'ARME À FEU LORSQU'ELLE EST EN FONCTION.**

### ÉTAPE 1: DÉTERMINER QUELLE FENTE D'INSERTION DE FIXATION À RAILS UTILISER

- Tenir la lampe TWM le long du rail Picatinny sur votre arme à feu et déterminer laquelle des 4 fentes d'insertion de fixation à rails situées au-dessus de la lampe TWM convient le mieux à votre arme à feu. (Image 6)
- Une unique insertion de fixation à rails peut être installée dans n'importe laquelle des 4 fentes d'insertion de fixation à rails moulées au-dessus de la lampe TWM.
- Les fentes d'insertion de fixation à rails 1, 3 et 4 (Image 7) sont installées selon un espace 1913 standard ce qui signifie qu'elles s'aligneront parfaitement avec un rail Picatinny Mil-STD-1913. Si l'emplacement de l'installation désiré de votre arme à feu le permet, les deux insertions de fixation à rails incluses peuvent être installées dans n'importe quelle combinaison des fentes 1, 3 ou 4. L'utilisation des 2 insertions de fixation à rails augmentera la rétention de la lampe TWM sur le rail Picatinny.

### ÉTAPE 2 INSTALLATION DE L'INSERTION DE FIXATION À RAILS SUR LA LAMPE TWM

- Aligner l'insertion dans la bonne fente et assurez-vous qu'elle soit bien ajustée dans la fente.
- En utilisant les vis à tête pour montage sur fixation à rails et la clé Allen fournie, commencer à installer les vis à tête. (Image 8)
- Avant de serrer complètement les vis à tête, assurez-vous à nouveau que l'insertion de fixation à rails soit bien installée dans la fente de la lampe TWM. Une fois cette étape complétée, veuillez serrer complètement les deux vis à tête en utilisant le long côté de la clé Allen. REMARQUE : la clé Allen devrait fléchir juste un peu lorsque les vis à tête sont bien serrées. (Image 9)
- Répéter ce processus pour la seconde insertion de fixation à rails si deux insertions doivent être installées.

**AVERTISSEMENT: NIGHTSTICK RECOMMANDE FORTEMENT DE VÉRIFIER PÉRIODIQUEMENT POUR VOUS ASSURER QUE LES VIS D'INSERTION DE LA FIXATION À RAILS DEMENTENT SERRÉES. NE PAS GARDER CES VIS SERRÉES PEUT ENGENDRER DES DOMMAGES À LA LAMPE TWM ET/OU LES INSERTIONS DE LA FIXATION À RAILS.**

### ÉTAPE 3 : INSTALLATION DE LA LAMPE SUR L'ARME À FEU

- Pousser vers l'intérieur sur la tête de la vis à serrage à main de tension du dispositif à rails pour ouvrir complètement la portion ajustable du dispositif à rails. (Image 10)
- Placer la portion ajustable du dispositif à rails dans la rainure du rail Picatinny et aligner l'insertion de la fixation à rails avec la fente désirée. (Image 11)
- Tourner la lampe TWM sur le rail Picatinny et puis relâcher la pression sur la vis à serrage à main de tension en vous assurant que la lampe TWM agrippe fermement les deux côtés du rail et vérifier que l'insertion de la fixation à rails est bien ajustée dans la fente désirée.
- Pendant que vous maintenez fermement la lampe TWM sur le rail Picatinny, serrer fermement à la main la vis à serrage de tension.
- Puis utiliser une pièce de monnaie large (25 cents) pour serrer complètement la vis à serrage à main de tension du dispositif à rails de la lampe. (Image 12)

**AVERTISSEMENT: NIGHTSTICK RECOMMANDE FORTEMENT DE VÉRIFIER PÉRIODIQUEMENT POUR VOUS ASSURER QUE LA LAMPE TWM SOIT COMPLÈTEMENT SERRÉE SUR LE RAIL PICATINNY DE VOTRE ARME À FEU. NE PAS GARDER LA LAMPE BIEN SERRÉE PEUT ENGENDRER DES DOMMAGES À LA LAMPE TWM ET/OU LES INSERTIONS DE LA FIXATION À RAILS LORS DU FONCTIONNEMENT DE L'ARME.**

### ATTACHER LE CÂBLE À DISTANCE TWM-RPS À UNE ARME À FEU

Le câble interrupteur-pression à distance peut être attaché à l'arme à feu en utilisant différentes méthodes :

#### OPTION 1: UTILISATION DU NS-PIC1

- Le NS-PIC1 permet à l'utilisateur de fixer le câble interrupteur à pression RPS à n'importe quelle section du rail Picatinny.
- Commencer par ajuster le NS-PIC1 sur la section du rail Picatinny à l'endroit où vous désirez que l'interrupteur à distance RPS soit placé. (Image 13)
- Une fois le NS-PIC1 installé, insérer l'interrupteur à pression RPS dans le

contour moulé supérieur du NS-PIC1 jusqu'à ce qu'il soit bien installé. (Image 14)

#### OPTION 2: UTILISATION DES TAMPONS VELCRO – 2 PIÈCES

- Les tampons Velcro viennent avec 2 bandes adhésives sensibles à la pression et lorsque utilisés ensembles permettent au câble à distance d'être installé sur n'importe quelle surface propre et lisse de votre arme à feu.
- Avant l'installation, assurez-vous d'utiliser le tampon imbibé d'alcool inclus pour nettoyer entièrement les surfaces d'application sur l'arme à feu et l'arrière de l'embout du câble interrupteur RPS. (Image 15)
- Lorsque l'alcool résiduel est complètement séché, enlever la bande arrière de la bande adhésive et l'attacher à l'arrière de l'embout du câble interrupteur à distance. (Image 16)
- Puis répéter la même procédure pour fixer la bande Velcro à l'arme à feu. (Image 17)
- Appliquer une pression et allouer à la bande adhésive d'adhérer pour une période d'environ 24 heures pour une meilleure adhésion.
- Les différentes pièces des bandes Velcro peuvent être séparées afin de faciliter le retrait temporaire du câble interrupteur à distance. (Image 18)

#### OPTION 3: UTILISATION D'UNE POIGNÉE TACTIQUE AVANT

- Plusieurs fabricants de pièces de rechange conçoivent des poignées verticales dans lesquelles l'interrupteur-pression Nightstick RPS peut aisément être installé.
- Les poignées verticales Tango Down (modèles BGV-MK46 ou BGV-QDSF) à titre d'exemple permettent à l'interrupteur à distance RPS de glisser parfaitement dans l'encoche moulée de leur poignée spécifique. (Image 19).
- Toute autre poignée verticale conçue avec le même format conviendra également.

### FONCTIONNEMENT

L'interrupteur à distance RPS procure deux différents modes d'éclairage.

#### MODE D'ÉCLAIRAGE MOMENTANÉ

En appuyant complètement vers le bas et en soutenant la bande longue de l'interrupteur, vous activez le mode d'éclairage momentané. Relâcher l'interrupteur pour éteindre la lampe. (Image 20)

#### MODE D'ÉCLAIRAGE CONTINU

En appuyant sur le plus petit carré isolé de l'interrupteur près de l'arrière du RPS jusqu'à ce qu'il s'enclenche, vous activez le mode d'éclairage continu. Appuyer sur l'interrupteur jusqu'à ce qu'il s'enclenche encore pour éteindre la lampe. (Image 21)

### GARANTIE

#### GARANTIE LIMITÉE DE 1 AN

Bayco Products, Inc. garantit que ce produit est exempt de défauts de matériaux et de fabrication à l'acheteur original pour une période d'un (1) an à partir de la date d'achat, et inclut les DEL, les boîtiers, les lentilles, les électroniques, les interrupteurs, les batteries rechargeables et les chargeurs. Les ampoules (autres que les DEL) sont couvertes pour une période de 90 jours à partir de la date d'achat.

Ce produit sera réparé ou remplacé si nous déterminons qu'il est défectueux. Ceci est la seule garantie explicite ou implicite, y compris toute garantie de qualité marchande ou d'adéquation à un usage particulier.

Pour une copie détaillée de la garantie, vous rendre sur le site [www.nightstick.com/nightstick-product-support/warranties](http://www.nightstick.com/nightstick-product-support/warranties). Gardez ce reçu comme preuve d'achat.

# Manual de Instrucciones TWM-354

Favor de leer las instrucciones antes de usar su Nightstick TWM-354. Estas incluyen importantes instrucciones de montaje y funcionamiento.

#### CONTENIDOS DEL PAQUETE:

- 1 - TWM Lámpara de montaje para armas - pistola larga
- 1 - Cable Remoto de Presión del Interruptor TWM-RPS (conectado pero extraíble)
- 1 - NS-PIC1 Montadura de Riel Picatinny para Interruptor RPS
- 1-Almohadillas de Velcro de 2 partes con Tiras Adhesivas Sensibles a la Presión
- 1 - Toallita de Preparación de Alcohol
- 2 - Pilas de Litio CR123
- 1 - Conjunto de inserciones de carril cruzado (pre instalado)
- 4 - Tapa de montaje de riel de cruce con tornillos de cabeza (pre instalado)

- 1 - Llave Allen

### SEGURIDAD DEL ARMA

**ASEGÚRESE DE LEER, ENTENDER Y SEGUIR ESTAS INSTRUCCIONES DE SEGURIDAD Y FUNCIONAMIENTO AL MANEJAR UNA ARMA DE FUEGO O EL NIGHTSTICK TWM CUANDO ESTE MONTADO EN UN ARMA DE FUEGO. EL INCUMPLIMIENTO PUEDE SER PELIGROSO Y PUEDE RESULTAR EN LESIONES GRAVES, DAÑOS A LA PROPIEDAD, O MUERTE.**

El uso de un arma de fuego bajo cualquier circunstancia es inherentemente peligroso. GRAVES LESIONES O INCLUSO LA MUERTE pueden resultar sin el entrenamiento apropiado en el manejo seguro de las armas de fuego. El entrenamiento apropiado debe ser obtenido de un programa acreditado de seguridad de armas de fuego conducido por un instructor calificado.

Lea, comprenda y siga todas las instrucciones de seguridad que vienen con su arma de fuego antes de conectar su nueva TWM.

- Siempre asuma que cada arma de fuego está cargada y trate esa arma de fuego como tal.
- Nunca apunte un arma de fuego a algo que no esté dispuesto a destruir.
- Nunca repare su arma de fuego o su TWM cuando esté montada en un arma de fuego sin activar primero la seguridad del arma (si aplica), retirar el cargador, abrir la acción e inspeccionar físicamente y visualmente para asegurarse de que no hay munición instalada en el arma.

#### ANTES DE FIJAR, INSPECCIONAR O DARLE MANTENIMIENTO A LA TWM

- Ponga el seguro en el arma de fuego (si aplica).
- Retire el cargador del arma de fuego (si aplica).
- Abra el cargador e inspeccione visual y físicamente la cámara para asegurarse de que esté vacía.
- Mantenga el cañón apuntado en una dirección segura en todo momento y nunca coloque su mano delante del cañón.

**ADVERTENCIA: ES IMPERATIVO QUE LAS MEDIDAS DE SEGURIDAD SEAN EMPLEADAS EN CUALQUIER MOMENTO AL MANEJAR UN ARMA DE FUEGO.**

**MIRE EL VIDEO DE LA INSTALACIÓN COMPLETA EN: [HTTPS://YOUTU.BE/JR8RP194DSG](https://youtu.be/JR8RP194DSG)**

#### INSTALACIÓN DE LAS PILAS

- Abra el Tornillo de la Puerta de la Pila utilizando un destornillador Phillips. (Imagen 1)
- Inserte las pilas CR123 incluidas utilizando las marcas de orientación de la pila a un lado de la luz. (Imagen 2)
- Vuelva a instalar el tornillo de la puerta de la pila hasta que esté bien apretado. (Imagen 3)

#### INSTALACIÓN DEL CABLE RPS EN EL TWM

- Comience por insertar el conector del cable RPS en el conector correspondiente en la puerta de la pila del TWM hasta que esté completamente insertado. (Imagen 4)
- Atornille a mano el anillo de acoplamiento roscado en el extremo del cable RPS en las roscas externas de la puerta de la pila TWM hasta que esté completamente apretado. PRECAUCIÓN: No utilice hilos cruzados, no use herramientas para apretar (apriete solo con los dedos) ni esponja las roscas de los tornillos. (Imagen 5)

#### INSTALACIÓN DE LA TWM EN SU ARMA DE FUEGO

Su TWM viene con ambas inserciones de riel cruzado preinstaladas en las ranuras del riel transversal 1 y 4.

- Si la ubicación de uno o ambos no es correcta para su instalación específica, retire una o ambas inserciones y luego continúe con el paso 1.
- Si la ubicación de las inserciones preinstaladas es correcta para su arma de fuego, continúe con el paso 3.

**ADVERTENCIA: NO INSTALE LA TWM EN UNA ARMA DE FUEGO SIN UTILIZAR LA PIEZA DE RIEL TRANSVERSAL. EL QUE NO SE UTILICE LA PIEZA DE RIEL TRANSVERSAL, PUEDE RESULTAR EN QUE LA TWM SE DESCONECTE DEL ARMA DE FUEGO AÚN BAJO UN CULETAZO NORMAL.**

**PRIMER PASO: DETERMINE CUAL RANURA DE LA PIEZA DEL RIEL CRUZADO VA A USAR**

- Sostenga la TWM junto al carril de Picatinny en su arma de fuego y determine cuál de las 4 ranuras de inserción transversales que se acordona en la parte superior de la TWM es la más adecuada para su arma de fuego. (Imagen 6)
- Se puede instalar una única pieza de riel transversal en cualquiera de las 4 ranuras de inserción de riel transversal acordonada en la parte superior de la TWM.
- Las ranuras 1, 3 y 4 (Imagen 7) están configuradas con una separación estándar de 1913, lo que significa que las 3 se alinearán con un riel Picatinny Mil-STD-1913. Si la ubicación de instalación deseada en su arma de fuego lo

permite, ambas de las 2 inserciones incluidas pueden instalarse en cualquier combinación de ranuras 1, 3 ó 4. El uso de ambas piezas de rieles transversales aumentará la retención de la TWM en el riel de Picatinny.

#### **SEGUNDO PASO: INSTALAR LA PIEZA DEL RIEL CRUZADO EN LA TWM**

- Alinee la pieza en la ranura correcta y asegúrese de que esté completamente asentada en la ranura.
- Usando los tornillos de cabeza en la pieza de riel transversal y la llave Allen suministrada, comience a instalar los tornillos de cabeza del casquillo.
- Si está instalando una segunda inserción, repita los primeros dos pasos con la inserción adicional.
- Una vez que esto haya sido confirmado, apriete completamente ambos tornillos de cabeza usando el lado largo de la llave Allen. (Imagen 6)

NOTA: La Llave Allen debe flexionar una cantidad muy pequeña cuando los Tornillos de cabeza se hayan apretado correctamente.

**ADVERTENCIA: NIGHTSTICK RECOMIENDA ENÉRGICAMENTE VERIFICAR PERIÓDICAMENTE PARA ASEGURARSE DE QUE LOS TORNILLOS DE RIELES TRANSVERSALES PERMANECEN APRETADOS. EL NO MANTENER ESTOS TORNILLOS APRETADOS, PUEDE RESULTAR EN DAÑOS A LA TWM Y/O A LAS PIEZAS DE RIELES TRANSVERSALES DURANTE EL CULATAZO.**

#### **TERCER PASO: INSTALE LA LÁMPARA EN SU ARMA DE FUEGO**

- Empuje hacia dentro la cabeza del tornillo de presión de la abrazadera del riel para abrir completamente la parte ajustable de la abrazadera del riel. (Imagen 10)
- Coloque la parte ajustable de la abrazadera de riel en la ranura del riel Picatinny y alinee el (los) ranuras. (Imagen 11)
- Gire la TWM sobre el riel Picatinny y luego suelte la presión en el tornillo tensor asegurándose de que la TWM está sujetando ambos lados del riel y verifique que el (los) pieza (s) transversal (es) esté completamente asentado en las ranuras deseadas.
- Mientras sostiene la TWM firmemente en el riel Picatinny, apriete completamente con la mano el tornillo de presión de la abrazadera del riel.
- A continuación, utilice una moneda grande (una de .25 funciona bien) para apretar completamente el tornillo de presión de la abrazadera del riel de la luz. (Imagen 12)

**ADVERTENCIA: NIGHTSTICK RECOMIENDA ENÉRGICAMENTE VERIFICAR PERIÓDICAMENTE PARA ASEGURARSE DE QUE LA TWM ESTÁ TODAVÍA APRETADA SOBRE EL CARRIL PICATINNY DEL ARMA DE FUEGO. EL NO MANTENER LA TWM APRIETADA, PUEDE RESULTAR EN DAÑOS A LA TWM Y/O A LAS PIEZAS DE RIELES TRANSVERSALES DURANTE EL CULETAZO.**

#### **CONECTAR EL TWM-RPS A LAS ARMAS DE FUEGO**

El Interruptor de la Almohadilla de Presión RPS se puede conectar al arma de fuego usando una variedad de métodos:

##### **OPCIÓN 1: USANDO EL NS-PIC1**

- El NS-PIC1 permite al usuario montar el Interruptor de la Almohadilla de Presión RPS en cualquier sección del Riel Picatinny.
- Comience colocando el NS-PIC1 sobre la sección del Riel Picatinny en la ubicación que desee que tenga el Interruptor de la Almohadilla de Presión remota RPS. (Imagen 13).
- Una vez que el NS-PIC1 está instalado, inserte el Interruptor de la Almohadilla de Presión RPS en el perfil moldeado superior del NS-PIC1 hasta que esté completamente asentado. (Imagen 14)

##### **OPCIÓN 2: USANDO LAS ALMOHADILLAS VELCRO DE 2 PARTES**

- Las Almohadillas de Velcro vienen con 2 Tiras Adesivas Sensibles a la Presión, que cuando se usan juntas, permiten que el Interruptor de la Almohadilla de Presión RPS se adhiera a cualquier superficie limpia y lisa de su arma de fuego.
- Antes de la instalación, asegúrese de usar la Toallita de Preparación de Alcohol incluida para limpiar completamente las superficies de aplicación del arma de fuego y la parte posterior del Interruptor de la Almohadilla de Presión RPS.
- Una vez que el alcohol residual se haya secado por completo, retire las tiras del respaldo de un lado del PSA y conéctela a la parte posterior del Interruptor de la Almohadilla de Presión RPS.
- Luego repita ese mismo proceso para unir el conjunto de Tiras de Velcro RPS al arma de fuego.
- Aplique una presión pareja y permita que la cinta PSA se seque durante aproximadamente 24 horas para mejor adhesión.
- Las partes de gancho y lazo del Velcro se pueden separar para facilitar la extracción temporal del Interruptor de la Almohadilla de Presión RPS del arma

de fuego.

#### **OPCIÓN 3: USANDO UN AGARRE VERTICAL**

- Varios fabricantes de posventa fabrican Agarres Verticales en los que se adapta el Interruptor de la Almohadilla de Presión RPS de la Nightstick.
- Los Agarres Verticales delanteros del Tango Down (modelos BGV-MK46 o BGV-QDSF) como ejemplo, permiten que el Interruptor de la Almohadilla de Presión RPS se deslice perfectamente en la ranura moldeada de su agarre específico. (Imagen 19).
- Cualquier otro Agarre Vertical que tenga esta misma forma también funcionaría.

#### **FUNCIONAMIENTO**

El Interruptor Remoto de Almohadilla de Presión RPS proporciona dos modos de operación diferentes. (Imagen 20)

##### **MODO ENCENDIDO - MOMENTÁNEO**

Si presiona por completo y mantiene presionado el interruptor de cinta larga, se activará el modo de encendido momentáneo. Al soltar el interruptor de cinta, se apagará la luz. (Imagen 21)

##### **MODO DE ENCENDIDO CONSTANTE**

Al presionar el interruptor blindado cuadrado más pequeño cerca del final del RPS hasta que haga clic, se activará el modo de encendido Constante. Al presionar el interruptor hasta que haga clic de nuevo, se apagará la luz.

#### **GARANTÍA**

##### **GARANTÍA LIMITADA DE 1 AÑO**

Bayco Products, Inc. garantiza que este producto está libre de defectos de mano de obra y materiales para el comprador original durante un año a partir de la fecha de compra e incluye los LED, la carcasa, los lentes, la electrónica, los interruptores, las pilas recargables y los cargadores. Las bombillas (excepto los LED) están cubiertas durante 90 días a partir de la fecha de compra.

Repararemos o reemplazaremos este producto si lo determinamos como defectuoso. Esta es la única garantía, expresa o implícita, incluyendo cualquier garantía de comerciabilidad o idoneidad para un propósito particular.

Para obtener una copia completa de la garantía, visite [www.nightstick.com/nightstick-product-support/warranties](http://www.nightstick.com/nightstick-product-support/warranties). Conserve su recibo para comprobar la compra.



## Quick Start Guide

TWM-354



## STEP 1 – INSTALL THE BATTERIES

1. Open the Battery Door Screw using a Phillips head screwdriver.
2. Insert the included CR123 Batteries using the battery orientation markings on the side of the light.
3. Re-install the Battery Door Screw until fully tightened.

## STEP 2 – INSTALL THE RPS CABLE ONTO THE TWM

1. Insert the connector of the RPS Cable into the mating connector on the Battery Door of the TWM until it is fully seated.
2. Screw the Threaded Coupling Ring on the end of the RPS Cable onto the external threads on the TWM Battery Door in a clockwise direction by hand until it is fully tightened.

**CAUTION:** Do not cross-thread. Do not use any tools to tighten (finger tight only). Be careful to not strip the threads.

## STEP 3 – INSTALLING THE TWM ONTO YOUR FIREARM

**Notice:** Your TWM comes with both cross rail inserts pre-installed in cross rail slots 1 and 4. If the location of one or both of these is not correct for your specific installation, please go to our website for full instructions to set up the TWM onto your firearm.

If the location of the pre-installed inserts is correct for your firearm, proceed to the next step.

1. Push inward on the Rail Clamp Tension Thumbscrew fully spreading the moveable Rail Clamp.
2. Place the moveable portion of the Rail Clamp into the groove of the Picatinny rail and align the Cross Rail Inserts with the desired slots.
3. Rotate the TWM onto the Picatinny rail and then release the pressure on the Rail Clamp Tension Thumbscrew making sure that the TWM is gripping both sides of the rail and verify that the Cross Rail Inserts are fully seated into the slots.
4. While holding the TWM tightly to the rail, tighten the Rail Clamp Tension Thumbscrew by hand.
5. Use a quarter to fully tighten the Rail Clamp Tension Thumbscrew.

**CAUTION:** Periodically check the Cross Rail Insert Screws and the Rail Clamp Tension Thumbscrew for tightness.

## STEP 4 – ATTACHING THE RPS PRESSURE PAD SWITCH TO YOUR FIREARM

### OPTION 1: USING THE NS-PIC1

The NS-PIC1 can be used to attach the RPS Pressure Pad Switch to any section of Picatinny Rail.

- Attach the NS-PIC1 over the section of Picatinny Rail where you want the RPS to be located.

- Insert the RPS into the upper molded profile of the NS-PIC1 until fully seated.

## OPTION 2: USING THE 2-PART VELCRO® PADS

The Velcro® Pads come with 2 strips of Pressure Sensitive Adhesive already attached that allow the RPS Pressure Pad Switch to be adhered to any clean smooth surface of your firearm.

- Prior to installation, use the included Alcohol Prep Pad to clean the application surfaces of the firearm and the back of the RPS.
- Allow the residual alcohol to fully dry and then remove the backing strip from one side of the PSA and attach it to the back of the RPS.
- Then repeat that same process to attach the RPS/Velcro Strip assembly to the firearm.
- Apply even pressure and allow the PSA tape to cure for approximately 24 hours for the best adhesion.
- The Hook and Loop portions of the Velcro may be separated in order to facilitate temporary removal of the RPS Pressure Pad Switch from the firearm.

## OPTION 3: USING A VERTICAL FORE GRIP

Various aftermarket manufactures make Vertical Fore Grips that the Nightstick RPS Pressure Pad Switch will fit into.

- For example, the TangoDown® (models BGV-MK46 or BGV-QDSF) Vertical Fore Grips allows the RPS Pressure Pad Switch to slide perfectly into the molded slot of their grip.
- Any other Vertical Fore Grip that has this same profile would work with the RPS Pressure Pad Switch as well.

## **OPERATION**

The TWM-354/854XL uses the switches on the Remote Pressure Pad for two different modes of operation.

### MOMENTARY-ON MODE

Pressing down and holding the long tape switch will activate the momentary-on mode. Releasing the tape switch will turn the light off.

### CONSTANT-ON MODE

Pressing the small square switch near the end of the RPS until it clicks will activate the Constant-on mode. NOTE: This switch intentionally requires a lot of force to activate so as to prevent accidental activation. Pressing the switch until it clicks again will turn the light off.

## **WEAPON SAFETY**

**PLEASE BE SURE TO READ, UNDERSTAND AND FOLLOW THESE SAFETY AND OPERATING INSTRUCTIONS WHEN HANDLING A FIREARM OR THE NIGHTSTICK TWM WHEN MOUNTED ON A FIREARM. FAILURE TO DO SO CAN BE DANGEROUS AND COULD RESULT IN SERIOUS INJURY, DAMAGE TO PROPERTY, OR DEATH.**

- Use of a firearm under any circumstance is inherently dangerous. SERIOUS INJURY OR EVEN DEATH may result without proper training in the safe handling of firearms.



Proper training should be obtained from an accredited firearms safety program conducted by a qualified instructor.

- Read, understand and follow all of the safety instructions that came with your firearm before attaching your new TWM.
- Always assume every firearm is loaded and treat that firearm as such.
- Never point a firearm at anything that you are not willing to destroy.
- Never service your firearm or your TWM when mounted on a firearm without first activating the weapon's safety (if applicable), removing the magazine, opening the action and physically and visually inspecting to make sure that no ammunition is installed in the firearm.

#### **BEFORE ATTACHING, INSPECTING OR SERVICING THE TWM**

- Engage the safety on the firearm (if applicable).
- Remove the magazine from the firearm (if applicable).
- Open the action and visually and physically inspect the chamber to be sure it is empty.
- Keep the barrel pointed in a safe direction at all times and never place your hand in front of the muzzle.

**WARNING: IT IS IMPERATIVE THAT SAFETY MEASURES BE EMPLOYED AT ALL TIMES WHILE HANDLING A FIREARM.**

#### **WARRANTY**

##### **LIMITED LIFETIME WARRANTY**

Bayco Products, Inc. warrants this product to be free from defects in workmanship and materials for the original purchaser's lifetime. The Limited Lifetime Warranty includes the LEDs, housing and lenses. Rechargeable batteries, chargers, switches, electronics and included accessories are warranted for a period of two years with proof of purchase. Normal wear and failures which are caused by accidents, misuse, abuse, faulty installation and lightning damage are excluded.

We will repair or replace this product should we determine it to be defective. This is the only warranty, expressed or implied, including any warranty of merchantability or fitness for a particular purpose.

For a complete copy of the warranty, go to [www.nightstick.com/nightstick-product-support/warranties](http://www.nightstick.com/nightstick-product-support/warranties). Retain your receipt for proof of purchase.

**▶ WATCH VIDEO**

**SCAN TO WATCH INSTALLATION VIDEO**



or visit: <http://bit.ly/2FknmNy>